

# STUDENTA ROKASGRĀMATA

Bakalaura studiju programmas studentiem



LATVIJAS UNIVERSITĀTE  
JURIDISKĀ FAKULTĀTE



## Juridiskās fakultātes pirmkursnieces un pirmkursnieki!

Visas fakultātes vārdā sveicu Jūs Jūsu jaunajā Alma Mater – Latvijas Universitātes Juridiskajā fakultātē. Vienlaikus ar patiesa prieka un pateicības izteikšanu par to, ka esat izvēlējušies studēt tieši šeit, novēlu Jums aizrautību, izturību, atbildīgumu un spožus rezultātus mācību procesā.

Studiju procesa neatņemama un nozīmīga sastāvdaļa ir mijiedarbība starp studējošo un pasniedzēju. Cik tā būs efektīva, tas atkarīgs no abām iesaistītajām pusēm. Mēs no savas esam apņēmušies pielikt visas pūles, lai Jums būtu iespēja iegūt saturiski kvalitatīvu, darba tirgū pieprasītu un augsti vērtētu izglītību. Ceram, ka no Jūsu puses būs griba, spējas šo iespēju atbildīgi izmantot.

Studiju laiki ir skaists laiks – tie dod iespēju augt savās zināšanās, prasmēs un varēšanā, soli pa solītim piepildot savus profesionālos sapņus. Būsim šajā ceļā kopā – godprātīgā un cieņpilnā attieksmē viens pret otru un savu izvēlēto profesionālo jomu – jurisprudenci.

Profesore **Kristīne Strada-Rozenberga**  
Latvijas Universitātes Juridiskās fakultātes dekāne

# Par mums

## Vadība

### Dekāne



**Prof. Kristīne Strada-Rozenberga**

Raiņa bulv. 19, 252. telpa  
E-pasts: kristine.strada-rozenberga@lu.lv  
Tārunis: 67034560

### Prodekāne akadēmiskajos jautājumos



**Asoc. prof. Annija Kārklīņa**

Raiņa bulv. 19, 255. telpa  
E-pasts: annija.karklina@lu.lv  
Tārunis: 67034447

### Prodekāns starptautiskās sadarbības jautājumos



**Doc. Jānis Pleps**

Raiņa bulv. 19, 255. telpa  
E-pasts: janis.pleps@lu.lv  
Tārunis: 67034554

### Izpilddirektore

**Anita Brakša**

Raiņa bulv. 19, 254. telpa  
E-pasts: anita.braksa@lu.lv  
Tārunis: 67034448

### Fakultātes sekretāre



**Baiba Brūvere**

Raiņa bulv. 19, 252. telpa  
E-pasts: baiba.bruvere@lu.lv  
Tārunis: 67034560

# Studiju programmas

## Bakalaura studiju programma "Tiesību zinātne"



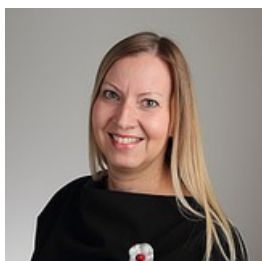
### Programmas direktore

**Prof. Kristīne Strada-Rozenberga**

Raiņa bulv. 19, 252. telpa

E-pasts: kristine.strada-rozenberga@lu.lv

Tārunis: 67034560



### Studiju metodiķe

**Kristīne Ābele**

Raiņa bulv. 19, 257. kab.

E-pasts: kristine.abele@lu.lv

Tārunis: 67034586



### Studiju metodiķe

**Baiba Beļicka**

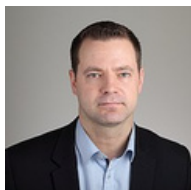
Raiņa bulv. 19, 257. kab.

E-pasts: baiba.belicka@lu.lv

Tārunis: 67034598

- **Profesionālā maģistra studiju programma "Tiesību zinātne"**
- **Akadēmiskā maģistra studiju programma "Tiesības un organizāciju pārvaldība"**
- **Doktora studiju programma "Tiesību zinātne"**

## Civiltiesisko zinātņu katedra



**Katedras vadītājs**  
**Prof. Jānis Kārklīšs**  
Raiņa bulv. 19, 358. kab.  
E-pasts: janis.karklins@lu.lv



**Katedras metodiķe**  
**Inta Šēfere**  
Raiņa bulv. 19, 358. kab.  
E-pasts: inta.sefere@lu.lv  
Tālrs.: 67034527

## Krimināltiesisko zinātņu katedra



**Katedras vadītājs**  
**Lekt. Gunārs Kūtris**  
Raiņa bulv. 19, 356. kab.  
E-pasts: gunars.kutris@lu.lv



**Katedras metodiķe**  
**Iveta Balode**  
Raiņa bulv. 19, 356. kab.  
E-pasts: iveta.balode@lu.lv  
Tālrs.: 67034552

## Starptautisko un Eiropas tiesību zinātņu katedra



**Katedras vadītājs**  
**Doc. Arnis Buka**  
Raiņa bulv. 19, 259. kab.  
E-pasts: arnis.buka@lu.lv



**Katedras metodiķe**  
**Ilze Leonoviča**  
Raiņa bulv. 19, 259. kab.  
E-pasts: ilze.leonovica@lu.lv  
Tālrs.: 67034554

## Tiesību teorijas un vēstures zinātņu katedra



**Katedras vadītājs**  
**Doc. Jānis Pleps**  
Raiņa bulv. 19, 261. kab.  
E-pasts: janis.pleps@lu.lv



**Katedras metodiķe**  
**Ilze Leonoviča**  
Raiņa bulv. 19, 259. kab.  
E-pasts: ilze.leonovica@lu.lv  
Tālrs.: 67034554

## Valststiesību zinātņu katedra



**Katedras vadītāja**  
**Asoc.prof. Annija Kārklīņa**  
Raiņa bulv. 19, 255. kab.  
E-pasts: annija.karklina@lu.lv

**Katedras metodiķe**  
**Elza Anna Jansone**  
Raiņa bulv. 19, 255. kab.  
E-pasts: elza\_anna.jansone@lu.lv  
Tālrs.: 67034447

# Kur saņemt atbildes uz jautājumiem?

Juridiskā fakultāte visas aktualitātes publicē tīmekļa vietnē [www.jf.lu.lv](http://www.jf.lu.lv), taču, ja ir nepieciešamas atbildes uz specifiskiem jautājumiem, tad tās var saņemt šādā kārtībā:

## **Vispārēji jautājumi par studijām:**

studiju programmas metodiķe → programmas direktors/-e → prodekāne, asoc.prof. Annija Kārcliņa

## **Finanšu jautājumi:**

studiju programmas metodiķe → izpilddirektore Anita Brakša

## **Jautājumi par konkrētu studiju kursu:**

katedras metodiķe → konkrētais studiju kursa docētājs/-a → katedras vadītājs/-a → prodekāne, asoc.prof. Annija Kārcliņa → dekāne, prof. Kristīne Strada-Rozenberga

## **Par Erasmus studijām vai praksi ārvalstīs:**

ārējo sakaru koordinatore Viktorija Gilberte → prodekāne, asoc.prof. Annija Kārcliņa → dekāne, prof. Kristīne Strada-Rozenberga

## **Par reklāmu izvietojumu un citām mārketinga aktivitātēm fakultātē:**

sabiedrisko attiecību speciāliste Agate Marta Šāvēja → izpilddirektore Anita Brakša

## **Par karjeras jautājumiem:**

LU Karjeras centrs: <https://www.karjera.lu.lv/par-mums/karjeras-centra-misija-un-vertibas/>

## **Psiholoģiskā palīdzība:**


<https://www.lu.lv/studijas/studentu-sadzive/psihologa-atbalsts/>

## **Studentu apliecību izgatavošana un citi jautājumi LU Studentu servisu departamentā:**

125. kabinets, Raiņa bulvāris 19, e-pasts: [studentu.serviss@lu.lv](mailto:studentu.serviss@lu.lv), tālrunis: 67034444.  
<https://www.lu.lv/par-mums/administracija/departamenti/studiju-servisa-departaments/>

No 2000.gada Latvijas Universitātē tiek izmantota Latvijas Universitātes Informatīvā sistēma, turpmāk - **LUIS**, lai nodrošinātu studentiem un mācībspēkiem drošu, ātru un efektīvu informācijas apriti.

## LUIS pieejama informācija:

- Profils –Aktualitātes (saņemtie ziņojumi no LU, JF);
- Profils – Darbības (Reģistrācija semestrim, reģistrācija studiju kursiem, studiju maksas veikšana caur LUIS, pieteikšanās e-talonam, pieteikšanās dienesta viesnīcai, pieteikšanās stipendijai, kursa novērtējums (Aptaujas), pieteikšanās sporta nodarbībām u.c.)
- Studijas – Studiju dati, programmas dati, studiju līgums, studiju plāns, lekciju, sesijas saraksti, rīkojumi, maksājumi, kredīti, aptaujas, datubāzes u.c.)
- Video pamācība LUIS lietošanā:  <https://youtu.be/YiUBecSveXE>

# E-studijas

## LU e-studiju vidē ([estudijas.lu.lv](http://estudijas.lu.lv)) ir pieejami:

- studiju kursu apraksti un informācija par konkrētā studiju kursa apguvi un vērtēšanu;
- studiju materiāli;
- vērtējumi (**pievērsiet uzmanību, ka studiju kursa gala vērtējums ir jāpārbauda LUIS nevis E-studijās!**);
- mājas darbi;
- un cita informācija par konkrēto kursu.

E-studiju jaunumu foruma sadaļā notiek docētāju saziņa ar studentiem – mājas darbu uzdošana, paziņojumi par izmaiņām nodarbību laikā u.tml.

**Lai pieslēgtos E-studijām**, nepieciešams izmantot savu lietotājvārdu un paroli. Pieslēgšanās ir obligāta, lai būtu iespējams identificēt lietotāju un pilnvērtīgi izmantot e-studiju vides iespējas.

# AKADĒMISKAIS GODĪGUMS

Latvijas Universitātes Juridiskajā fakultātē stingri tiek uzraudzīta akadēmiskā godīguma ievērošana.

## Par akadēmiskā godīguma pārkāpumu it īpaši tiek uzskatītas šādas darbības:

- jebkādu materiālu vērtību, mantiska vai citāda labuma piedāvāšana par kādas darbības izdarīšanu vai neizdarīšanu studējošā vai citas personas akadēmiskajās interesēs;
- neatļautu palīglīdzekļu izmantošana studiju procesā vai plaģiāts;
- līdzdalība akadēmiskā godīguma pārkāpumā, t. sk. savu individuālā darba rezultātu nodošana citām personām vai kolektīva darba rezultātu iesniegšana savā vārdā, ja tas ir bijis definēts kā kolektīvs darbs, pārbaudes darba veikšana cita studenta vietā, parakstīšanās cita studenta vietā apmeklējuma lapā vai citos dokumentos u.tml.;
- nepatiesu ziņu sniegšana par sevi un savu darbu;
- pārbaudes jautājumu vai pārbaudes uzdevumu neatļauta iegūšana;
- akadēmiskā personāla vai studējošo akadēmiskā darba traucēšana vai kavēšana;
- cita apzināta darbība, kas kavē vai traucē studiju procesu un akadēmisko darbu LU.

Par šiem pārkāpumiem studējošajam var tikt **piemērots disciplinārsods: brīdinājums par eksmatrikulāciju** vai **eksmatrikulācija**.

Lūgums būt modriem un ievērot akadēmiskā godīguma noteikumus, cienot nākotnes profesiju, ko esat izvēlējušies.

 [LU noteikumi pieejami šeit](#)



# Kas ir akadēmiskais gads un semestris?

Akadēmiskais gads ir 40 nedēļas ilgs studiju posms divu secīgu kalendāro gadu laikā, kas sākas katra septembra pirmajā pirmsdienā.

Akadēmisko gadu sadala divos semestros – rudens un pavasara, piemēram, 2021. gada rudens semestris, 2022. gada pavasara semestris.

## Latvijas Universitātes 2022./2023.akad.gada plānojums:

<b>Rudens semestris (sākums – 05.09.2022.)</b>	
<b>Datumi</b>	<b>Darbības veids</b>
29.08.2022. - 04.09.2022.	Reģistrācijas nedēļa
05.09.2022. - 23.12.2022.	Studijas
24.12.2022. - 01.01.2023.	Ziemassvētku un Jaungada brīvdienas
02.01.2023. - 27.01.2023.	Individuālās studijas un pārbaudījumi

<b>Pavasara semestris (sākums – 06.02.2023.)</b>	
<b>Datumi</b>	<b>Darbības veids</b>
31.01.2023. - 05.02.2023.	Reģistrācijas nedēļa
06.02.2023. - 02.04.2023.	Studijas
03.04.2023. - 10.04.2023.	Lieldienu brīvdienas
11.04.2023. - 04.06.2023.	Studijas
05.06.2023. - 02.07.2023.	Individuālās studijas un pārbaudījumi

# Reģistrēšanās semestrim

**Atceries! Reģistrācija studiju kursu apguvei ir obligāts nosacījums, lai piedalītos studiju procesā un kārtotu pārbaudījumus.**

Reģistrēšanās studiju semestrim notiek **elektroniski LUIS**.

Reģistrēšanās semestrim notiek semestra **reģistrācijas nedēļas laikā** saskaņā ar akadēmisko kalendāru.

- **Pavasara semestrī** tiesīgi reģistrēties valsts budžeta studiju vietās studējošie, kuriem nav akadēmisko parādu, vai maksas vietās studējošie, kuriem kopējais akadēmisko parādu apjoms nepārsniedz 6 kredītpunktus.
- **Rudens semestrī** tikai studējošie, kuriem nav akadēmisko parādu vai kuriem kopējais akadēmisko parādu apjoms nepārsniedz 6 kredītpunktus.
- Studenti, kuriem akadēmisko parādu apjoms pārsniedz sešus kredītpunktus un kuri vēlas turpināt studijas, raksta iesniegumu fakultātes dekānam, pievienojot akadēmisko parādu kārtošanas grafiku. Fakultātes dekāns var noteikt parādu kārtošanas grafiku arī pie mazāka akadēmisko parādu apjoma. Šos studentus ar dekāna atļauju semestrim reģistrē studiju metodiķe.

Ja ir neskaidri jautājumi, atbildes varat saņemt pie studiju programmas metodiķes, vai tās atrast

 [šeit, LU tīmekļa vietnē.](#)

# Reģistrēšanās studiju kursiem

- Bakalaura studiju programmā studējošie apgūst **A, B un C** daļas kursus.
- Reģistrācija **obligāto (A daļas)** kursu apgūšanai notiek automātiski, reģistrējoties semestrim.
- Reģistrācijas nedēļas un semestra 1. nedēļas laikā studenti reģistrējas LUIS **izvēles (B un C daļas)** studiju kursu apgūšanai, ņemot vērā studiju plānā noteikto apgūstamo kredītpunktu apjomu.
  - > *Reģistrēšanās LUIS: Studijas-Studiju plāns-Ierobežotās izvēles kursi (uzspiež uz cipara (piem.BSP PLK. 4) -Reģistrēties studiju kursam-Kursu piedāvājums [B] ). (pa labi poga) REĢISTRĒTIES).*
- B daļas kursu sarakstu var atrast studiju plānā, kas ir pie katras studiju programmas ziņojuma daļa un LUIS.
- C daļas kursus izvēlas no Studentu servisa piedāvāto kursu saraksta un fakultātes piedāvātajiem brīvās izvēles daļas (C daļas) studiju kursiem
  - > *Papildu informāciju par C daļas kursiem var iegūt, sazinoties ar Studentu servisu: [studentu.serviss@lu.lv](mailto:studentu.serviss@lu.lv).*
- Reģistrējoties studiju kursa apguvei, students apņemas izpildīt kursa programmā paredzētās prasības. Arī neizpildot B vai C daļas prasības, veidojas akadēmiskais parāds, kas tālāk var ietekmēt gan rotāciju, gan arī reģistrēšanos tālākiem semestriem!
- Apgūto studiju kursu kopējais apjoms nedrīkst pārsniegt programmā plānoto. Par papildus apgūtajiem studiju kursiem ir jāmaksā saskaņā ar maksas pakalpojumu izcenojumiem.

## Kā atteikties vai mainīt savu izvēli B vai C daļas studiju kursiem?

- Atteikties, mainīt izvēles daļas (B un C daļas) studiju kursus var reģistrācijas nedēļas un semestra 1. nedēļas laikā LUIS.
- Pēc tam, lai atteiktos no B vai C daļas studiju kursiem, jāraksta motivēts iesniegums dekānei, kas jāiesniedz studiju programmas metodiķei. Atteikšanās iespējama tikai līdz pirmajam pārbaudes darbam vai arī tad, ja ir izpildīts studiju plāns.

### Atceries!

No A daļas kursiem atteikties nav iespējams!

Mainot savu izvēli, būtiski ir sekot, lai tiktu izpildīts studiju plāns!

# Kursu iedalījums pa katedrām bakalaura studiju programmā

## Valststiesību zinātņu katedra (255.kab.)

JurZ4082, **Administratīvā procesa tiesības**, 3 KP, A daļa,  
JurZ4083, **Administratīvās tiesības**, 4 KP, A daļa,  
JurZ1166, **Konstitucionālās tiesības. Institūcijas**, 4 KP, A daļa,  
JurZ3097, **Vides aizsardzība un tās tiesiskie aspekti**, 2 KP, A daļa,  
JurZ3534, **Administratīvās tiesas process**, 2 KP, B daļa,  
JurZ3083, **Administratīvo sodu tiesības**, 2 KP, B daļa,  
JurZP013, **Ārvalstu konstitucionālās tiesības**, 2 KP, B daļa,  
JurZ4001, **Datu aizsardzības tiesības**, 2 KP, B daļa,  
JurZ2082, **Ierēdņu tiesības**, 2 KP, B daļa,  
JurZ1167, **Informācijas tehnoloģiju tiesības**, 2 KP, B daļa,  
JurZ2107, **Sociālās tiesības**, 2 KP, B daļa,  
JurZ2025, **Nodokļu tiesības**, 2 KP, B daļa,  
JurZ4131, **Medicīnas tiesības**, 2 KP, B daļa.

## Civiltiesisko zinātņu katedra ( 358.kab.)

JurZP125, **Civilprocess**, 6 KP, A daļa,  
JurZ1152, **Civiltiesību vispārīgā daļa**, 4 KP, A daļa,  
JurZ2015, **Darba tiesības**, 3 KP, A daļa,  
SDSK1144, **Dokumentu rakstīšana un analīze**, 3 KP, A daļa,  
JurZ3015, **Ģimenes tiesības**, 2 KP, A daļa,  
JurZ1124, **Lietu tiesības**, 4 KP, A daļa,  
JurZ3020, **Mantojuma tiesības**, 2 KP, A daļa,  
JurZ3094, **Saistību tiesības. Sevišķā daļa**, 4 KP, A daļa,  
JurZ3093, **Saistību tiesības. Vispārīgā daļa**, 4 KP, A daļa,  
JurZP070, **Apdrošināšanas tiesības**, 2 KP, B daļa,  
JurZ2105, **Civiltiesisko strīdu alternatīvā izšķiršana**, 2 KP, B daļa,  
JurZ2016, **Dzīvokļu tiesības**, 2 KP, B daļa,  
JurZ3090, **Intelektuālā īpašuma tiesības**, 2 KP, B daļa,  
JurZ3091, **Maksātspējas tiesības**, 2 KP, B daļa,  
JurZ1156, **OCTA regulējums ES tiesībās**, 2 KP, B daļa,  
JurZ2012, **Patērētāju aizsardzības tiesības**, 2 KP, B daļa,  
JurZ1125, **Romiešu civiltiesību pamati**, 2 KP, B daļa.

## **Krimināltiesisko zinātņu katedra (356.kab.)**

JurZ3018, **Kriminālprocess**, 6 KP, A daļa,  
JurZ3096, **Krimināltiesības. Sevišķā daļa**, 3 KP, A daļa,  
JurZ1144, **Krimināltiesības. Vispārīgā daļa**, 3 KP, A daļa,  
JurZ1168, **Sodu izpildes tiesības**, 2 KP, B daļa,  
JurZ2109, **Ievads tiesu ekspertoloģijā**, 2 KP, B daļa,  
JurZ3099, **Kriminālistikas pamati**, 2 KP, B daļa,  
JurZ2111, **Kriminoloģija**, 2 KP, B daļa,  
JurZ2110, **Salīdzināmās krimināltiesības**, 2 KP, B daļa,  
JurZ1180, **Tiesību aizsardzības iestādes Latvijā un ārvalstīs**, 2 KP, B daļa.

## **Starptautisko un Eiropas tiesību zinātņu katedra (259.kab.)**

JurZ2101, **Eiropas Savienības institucionālās tiesības**, 2 KP, A daļa,  
JurZ4128, **Eiropas Savienības materiālās tiesības**, 3 KP, A daļa,  
JurZ3086, **Starptautiskās privāttiesības. Mācība par kolīziju normām**, 2 KP, A daļa,  
JurZ4215, **Starptautiskās publiskās tiesības**, 4 KP, A daļa,  
JurZ2102, **Eiropas Savienības darba tiesības**, 2 KP, B daļa,  
JurZ3089, **Kuģošanas tiesības**, 2 KP, B daļa,  
JurZ1011, **Starptautisko cilvēktiesību pamati**, 2 KP, B daļa.

## **Tiesību teorijas un vēstures zinātņu katedra (261.kab.)**

JurZ5011, **Jurista ētika**, 2 KP, A daļa,  
JurZ1147, **Latvijas tiesību vēsture**, 3 KP, A daļa,  
JurZ3087, **Tiesību filozofija**, 2 KP, A daļa,  
JurZ1023, **Tiesību teorija**, 4 KP, A daļa,  
JurZ4129, **Dzimtes studiju juridiskais diskurss**, 2 KP, B daļa,  
JurZ1148, **Salīdzināmā Eiropas tiesību vēsture**, 2 KP, B daļa,  
JurZ1149, **Tiesiskas valsts koncepta ģenēze un evolūcija**, 2 KP, B daļa,  
JurZ1150, **Valstszinātne**, 2 KP, B daļa.

## **Citi**

### **• Studiju programmas metodiķes (257.kab.):**

Valo4258, **Angļu valoda tiesību zinātnēs**, 2 KP, A daļa,  
Valo1A34, **Juridiskā vācu valoda**, 2 KP, A daļa,  
Valo1A33, **Juridiskā terminoloģija latīņu valodā**, 2 KP, B daļa,  
Ķīmi1059, **Civilā aizsardzība**, 1 KP, A daļa,  
JurZN012, **Bakalaura darbs**, 12 KP, A daļa.

### **• Katedras metodiķes:**

JurZK002, **Studiju darbs I**, 2 KP, A daļa,  
JurZK000, **Studiju darbs II**, 2 KP, A daļa.

# Studiju kursu apguve

Noteikumi studiju kursu sekmīgai apguvei Latvijas Universitātes Juridiskajā fakultātē, turpmāk – Noteikumi [pieejami šeit](#)

## Noteikti izlasi un iepazīsties ar tiem!

- ✓ Studiju kursa apgūšana notiek lekciju un semināru veidā.
- ✓ Lekciju apmeklējums nav obligāts, bet vēlams!
- ✓ Semināri ir praktiskas nodarbības, kuru laikā būs jādemonstrē individuālas zināšanas. To, vai semināru apmeklējums ir vai nav obligāts noteic studiju kursa aprakstā! Pirms katra studiju kursa apgūšanas nepieciešams iepazīties ar kursa aprakstu, kas atrodams LUIS vai E-studijās.

Pievērs uzmanību:

- Ja kavēti semināri, kuru apmeklējums noteikts kā obligāts, tad to kavējums jāaizvieto (jānokārto) mācībspēka noteiktā kārtībā.
  - Ja nav apmeklēta vairāk nekā puse no obligāti apmeklējamiem semināriem, vai iegūts nesekmīgs vērtējums vairāk nekā pusē no obligātajiem semināriem, jāreģistrējas atkārtotai studiju kursa apguvei.
- ✓ Studiju kursa apguves noteikumus mācībspēks izskaidro pirmajā nodarbībā.
  - ✓ **Ja ir jautājumi, neskaidrības par studiju kursa apguves prasībām, jautā mācībspēkam!**

Informācija par LU studiju kārtību un organizāciju: [pieejama šeit](#)

# Pārbaudījumi

Katrā studiju kursā ir **starpārbaudījumi** un **noslēguma pārbaudījumi**. Kursa aprakstā ir noteikts starppārbaudījumu skaits un veids, norādīta informācija par noslēguma pārbaudījumu (eksāmenu).

Vienā studiju kursā var būt 1 - 3 starppārbaudījumi (kontroldarbi), kuri tiek vērtēti ar atzīmi un, kuru kopējais vērtējums veido ne mazāk kā 50% no kursa kopējā vērtējuma.


Ja nav sekmīgi nokārtots kāds no starppārbaudījumiem, to drīkst kārtot atkārtoti vēl **vienu reizi**, par ko papildus nav jāmaksā.

Ja līdz kursa noslēguma pārbaudījumam nav nokārtots kāds no starppārbaudījumiem, atkārtoti jāreģistrējas studiju kursa apguvei (tad tas ir par maksu).

Noslēguma pārbaudījumu jeb eksāmenu kārtošana notiek "**sesijas**" jeb individuālo studiju un pārbaudījumu laikā (četras nedēļas atbilstoši semestra plānojumam).

Noslēguma pārbaudījumu – eksāmenu – atļauts kārtot **trīs reizes**. Eksāmena viena atkārtota kārtošana notiek kārtējā semestrī. Otra atkārtotā eksāmena kārtošana notiek **rudens semestra reģistrācijas nedēļā**. **Trešo eksāmena darbu labo komisija.**

Par eksāmena kārtošanu otro un trešo reizi ir jāmaksā atbilstoši LU "Studiju procesa maksas pakalpojumu izcenojumiem", kuri katru akadēmisko gadu var tikt pārskatīti, kā arī studentam jā rūpējas par individuālā protokola atvēršanu.

 Informācija par atkārtotu pārbaudījumu laikiem un vietu pieejama [www.jf.lu.lv](http://www.jf.lu.lv)

# Kavējumu attaisnošana

- Ja studējošais neattaisnotu iemeslu dēļ nav ieradies uz starppārbaudījuma vai noslēguma pārbaudījuma kārtošanu vai arī to atkārtotu kārtošanu, kavējums tiek uzskaitīts kā pārbaudījuma kārtošana.
- Kavējums tiks attaisnots, ja pārbaudījuma atkārtotās kārtošanas laiks sakrīt ar cita starppārbaudījuma vai noslēguma pārbaudījuma kārtošanas laiku. Arī šādā gadījumā jāraksta dekānei iesniegums.
- Gadījumā, ja studējošais uz starppārbaudījumu vai noslēguma pārbaudījumu nav ieradies objektīvu attaisnojošu iemeslu dēļ, studējošais iesniedz dekānei adresētu iesniegumu, pievienojot attaisnojumu apliecinošus dokumentus. Šāds iesniegums iesniedzams **ne vēlāk kā 5 dienu laikā kopš izbeigušies iesniegumā minētie apstākļi**. Dekāne pieņem lēmumu par kavējuma attaisnošanu.

**Iesniegumu iesniedz studiju programmas metodiķei personīgi (257.kab.), vai iesūtot studiju metodiķei e-pastā parakstītu iesniegumu ar visiem pielikumiem (vai nu izprintēts, parakstīts un tad ieskenēts, vai parakstīts ar drošu elektronisko parakstu).**

Informācija par atkārtotajiem pārbaudījumiem (gan starppārbaudījumiem, gan eksāmeniem) atrodama tikai fakultātes mājas lapā:

<https://www.jf.lu.lv/studijas/studentiem/atkartoti-parbaudijumi/>

## Individuālie pārbaudījumu protokoli

**Individuāla vai atkārtota eksāmena kārtošanas gadījumā studentam:**

- pirms eksāmena norises jāveic maksājums par atkārtotu eksāmenu (norādot kursa nosaukumu vai kursa kodu, kurš eksāmens tiek kārtots);
- obligāti, vismaz vienu dienu pirms eksāmena kārtošanas katedras metodiķei jāiesniedz katedrā vai jānosūta e-pastā maksājuma uzdevums, izņemot gadījumu, ja ir dekāna attaisnojums/-i par eksāmena kavējumu/-iem, tad katedras metodiķei jāiesniedz katedrā vai jānosūta e-pastā dekāna attaisnojums/-i.

Katedras metodiķe sagatavos individuālo pārbaudījuma protokolu.

**Atceries! Bez individuālā protokola atvēršanas nebūs iespējams docētājam izlikt vērtējumu LUIS!!!**



# Mācībspēku konsultācijas

- Katram mācībspēkam notiek konsultācijas, kurās iespējams pārrunāt neskaidrus jautājumus, izrunāt rakstisko darbu plānu un citas aktualitātes saistībā ar studijām.
- Konsultāciju laikā parasti notiek arī kavēto semināru atbildēšana.
- Mācībspēku konsultāciju laiki un vietas norādītas [šeit](#)
- Pirms dodies uz konsultācijām, pārlicinies, vai konsultācijas kādu iemeslu dēļ nav atceltas vai pārceltas! Pirms konsultācijas apmeklēšanas, aicinām apskatīties aktuālo informāciju šeit.

## Studiju pārtraukums

- Students ir tiesīgs uz laiku pārtraukt studijas (izmantojot akadēmisko atvaļinājumu), saglabājot studējošā statusu.
- Lai noformētu studiju pārtraukumu (jebkādu iemeslu dēļ), līdz semestra reģistrācijas nedēļas beigām ir jāiesniedz dekānam adresēts rakstveida iesniegums, kura paraugu meklē pie studiju metodiķes vai [šeit](#)
- Minimālais viena studiju pārtraukuma ilgums ir viens semestris, maksimālais – divi semestri.
- Studiju pārtraukumu īpašos gadījumos (piemēram, grūtniecības un dzemdību, bērna kopšanas atvaļinājuma vai slimības dēļ) var lūgt piešķirt arī semestra laikā, iesniedzot dekānei motivētu iesniegumu un pievienojot dokumentus, kas apliecina iesniegumā norādītos objektīvos apstākļus.
- Studiju pārtraukuma laikā studiju maksa nav jāmaksā.
- Lai turpinātu studijas pēc studiju pārtraukuma, reģistrācijas nedēļas laikā ir jāreģistrējas studijām.
- Pēc studiju pārtraukuma saglabājas iepriekšējais finansējuma avots.
- Ja studiju pārtraukuma laikā ir notikušas izmaiņas studiju programmā, studijas notiek atbilstoši aktualizētās studiju programmas prasībām.
- Papildus informācija par studiju pārtraukšanu ir pieejama [šeit](#)

# Kā mainīt studiju formas?

- Studijas LU organizē pilna un nepilna laika studiju formās.
- Students ir tiesīgs mainīt pilna laika studiju formu uz nepilna laika studiju formu un otrādi.
- Ja students vēlas mainīt pilna laika studiju formu ("dienas nodaļa") uz nepilna laika studiju formu (nodarbības tiek plānotas sestdienās) un otrādi, tad reģistrācijas nedēļas laikā jāraksta programmas direktoram iesniegums (iesnieguma forma atrodama pie programmas metodiķes).

## Eksmatrikulācija

Eksmatrikulācija ir studenta izslēgšana no studējošo saraksta. Eksmatrikulāciju reglamentē Augstskolu likuma 49. pants. Studentu var izslēgt no studējošo saraksta, ja:

- students pats to vēlas;
- students ir izpildījis studiju programmas prasības un ieguvis grādu vai kvalifikāciju;
- students ir izpildījis studiju programmas teorētiskās daļas prasības, bet nav nokārtojis noslēguma pārbaudījumus (Nolikuma par noslēguma pārbaudījumiem LU 5.17., 5.18. punkts);
- noskaidrojas, ka studenta uzņemšanu ir ietekmējusi maldināšana, kukuļdošana vai cita rīcība, ar kuru pārkāpts pretendentu vienlīdzības princips;
- students nav izpildījis Studiju līgumā noteiktās prasības.

Studentu eksmatrikulē ar rektora rīkojumu pēc fakultātes dekāna priekšlikuma.

Students, kurš pats vēlas tikt eksmatrikulēts, raksta iesniegumu dekānam.

# Erasmus+ apmaiņas studijas



Sākot ar 3. studiju semestri bakalaura studiju programmas studentiem ir iespēja doties studiju vai prakses apmaiņā uz kādu no LU JF partneraugstskolām 24 valstīs: Austrijā, Beļģijā, Bulgārijā, Čehijā, Dānijā, Francijā, Horvātijā, Igaunijā, Itālijā, Lietuvā, Luksemburgā, Maķedonijā, Nīderlandā, Norvēģijā, Polijā, Portugālē, Rumānijā, Slovākijā, Slovēnijā, Spānijā, Šveicē, Turcijā, Ungārijā, Vācijā, ar ko LU JF ir noslēgti sadarbības līgumi.

## Dalībai Erasmus+ programmā var pretendēt LU studējošie, kuri:

- ir izpildījuši LU studiju programmu vismaz pirmā studiju gada (40 krp.) apjomā;
  - ir nokārtojuši akadēmiskās un finansiālās saistības noteiktajos termiņos;
  - neatrodas studiju pārtraukumā;
  - kuriem ir labas svešvalodas zināšanas atbilstoši uzņemošās partneraugstskolas prasībām.
- 
- Minimālais studiju mobilitātes ilgums Erasmus+ programmas ietvaros ir trīs mēneši, prakses mobilitātes – divi mēneši.
  - Studējošie var piedalīties Erasmus+ programmas studiju un prakses mobilitātē vairākas reizes, nepārsniedzot 12 mēnešus katrā studiju līmenī (bakalaura, maģistra, doktora). Studiju un prakses mobilitāti var īstenot vienlaicīgi.
  - Studiju mobilitātes ietvaros semestrī apgūstamo studiju kursu apjoms ir vismaz 24 ECTS jeb 80 % no semestrī paredzētā kursu apjoma – 30 ECTS.
  - Pēdējā studiju semestrī piedalīties apmaiņas studijās nav ieteicams.
  - Erasmus+ programmas pretendentiem pieteikšanās termiņā, kas tiek paziņots JF mājas lapā ( pieteikšanās apmaiņas studijām nākošajam rudens semestrim notiek februārī, pavasara semestrim – septembrī), jāaizpilda pieteikuma anketa, jāpievieno motivācijas vēstule un apliecinājums par svešvalodu zināšanām, kas jānosūta LU JF ārējo sakaru koordinatorei Viktorijai Gilbertei (viktorija.gilberte@lu.lv). Pēc pieteikumu saņemšanas, JF Erasmus komisija pieteicējus aicina uz intervijām, pēc kurām paziņo JF nominētos studentus Erasmus + apmaiņas studijām, ar kuriem LU Mobilitātes nodaļa slēdz līgumus.

# Kur var saņemt izziņu par studijām LU?

Studentu servisu departamentā, 125. kabinetā, 1. stāvā, Raiņa bulvārī 19.

Latvijas Universitātes Informācijas centrā (vestibilā), Raiņa bulvārī 19.

## Ārpus formālās izglītības apgūtu vai profesionālajā pieredzē sasniegtu studiju rezultātu atzīšana

Atbilstoši ārējiem normatīviem aktiem, katram studentam ir iespēja lūgt novērtēt un atzīt iepriekšējā izglītībā vai profesionālajā pieredzē sasniegtus rezultātus.

Juridiskajā fakultātē ir izveidota īpaša - Iepriekšējā izglītībā vai profesionālajā pieredzē sasniegtu studiju rezultātu novērtēšanas un atzīšanas - komisija, kurai students var iesniegt iesniegumu par iepriekšējā izglītībā vai profesionālajā pieredzē iegūtu studiju rezultātu novērtēšanu un atzīšanu, uzrādot dokumentus, kas satur skaidru, nepārprotamu un pilnīgu informāciju par sasniegtajiem studiju rezultātiem.

- Iepriekšējā studiju periodā vai profesionālajā pieredzē sasniegto studiju rezultātu izvērtēšana un pārbaudījumu kārtošana šo rezultātu pārbaudei ir maksas pakalpojums. Dekāne pēc studenta lūguma var atbrīvot no maksas par studiju rezultātu atzīšanu.
- Veidlapa un noteikumi par šo procesu pieejami [šeit](#)
- Ja ir jautājumi par šo procesu, tad aicinām sazināties ar metodiķi vai arī komisijas priekšsēdētāju doc. Edvīnu Danovski.

# Maksājumi

Maksājumu veic LUIS vai LU rekvizītiem

[🔗 LU rekvizīti šeit](#)

## Cenrāži

Studiju procesa maksas pakalpojumu izcenojumi un citu maksas pakalpojumu cenrādis pieejams LU mājas lapā, sadaļā "Studijas" → "Studiju kārtība un organizācija" apakšsadaļā "Maksas pakalpojumi".

[🔗 Maksas pakalpojumi](#)

## Studiju maksa

- Studiju maksa jāmaksā par studijām saskaņā ar studiju līgumu
- Beidzoties akadēmiskajam gadam, notiek rotācija, kurā ranžē studējošo sekmes, un valsts budžeta finansētu studiju vietu iegūst studenti ar augstākajiem rezultātiem

### Bakalaura studiju programmas "Tiesību zinātne" studiju maksa gadā

Pilna laika klātiene	Nepilna laika neklātiene
2500 EUR/gadā (1250 EUR semestrī)	1800 EUR/ gadā (900 EUR semestrī)


# LU Juridiskās fakultātes Studentu pašpārvalde

Studenti ir laipni aicināti pievienoties LU JF Studentu pašpārvaldei, kas ir Juridiskās fakultātes studējošo vēlētā, neatkarīga studējošo tiesību un interešu pārstāvības institūcija LU. JFSP mērķis ir aizstāvēt Juridiskās fakultātes studējošo tiesības un pārstāvēt to intereses akadēmiskās, materiālās un kultūras dzīves jautājumos LU un citās valsts institūcijās, kā arī veicināt izglītības un zinātnes attīstību Latvijā.

## Seko JFSP:

[www.jfsp.lu.lv](http://www.jfsp.lu.lv)

 [LUJFSP](https://www.facebook.com/LUJFSP)

 [lu\\_jfsp](https://www.instagram.com/lu_jfsp)



## Kultūra un sports Latvijas Universitātē

Studenti ir aicināti iesaistīties LU kultūras un sporta dzīvē, piemēram, komandu vai individuālajās sporta nodarbībās, koros, tautisko deju kolektīvos, radio NABA, LU Studentu padomē un citās aktivitātēs.

[Visas iespējas](#)

[LU Kultūras centrs](#)

[LU Sports](#)

[LU Studentu padome](#)



### Koris "Aura"

© Foto: Toms Grīnbergs, Latvijas Universitātes Komunikācijas un inovāciju departaments

[www.jf.lu.lv](http://www.jf.lu.lv)



## Juridiskās fakultātes tīmekļa vietne [www.jf.lu.lv](http://www.jf.lu.lv)

Mājas lapā atradīsi visu aktuālo informāciju, kā arī:

- kontaktus (mācībspēki, studiju un katedru metodiķus, vispārējais personāls);
- nodarbību sarakstus;
- konsultāciju laikus;
- informāciju par Erasmus+ apmaiņas studijām un pieteikšanās anketu;
- informāciju par tiesas procesa izspēlēm;
- darba piedāvājumu sadaļu;
- ārvalstu sadarbības partneru piedāvājumus (vasaras skolas, konferences)
- informāciju par LU JF starptautisko konferenci un LU ikgadējo konferenci.

## Latvijas Universitātes tīmekļa vietne [www.lu.lv](http://www.lu.lv)

LU mājas lapā atradīsi aktualitātes, kā arī:


- studiju ceļvedi (akadēmisko kalendāru, informāciju par studiju kārtību un organizāciju, programmu un kursu katalogu, akadēmisko ētiku);
- informāciju par bibliotēkām;
- informāciju par Studentu padomi;
- informāciju par studentu sadzīvi (dienesta viesnīcām, ēdināšanu, psihologa atbalstu utt.);
- informāciju par studijām ārzemēs;
- informāciju par ārpus studiju iespējām (sports, kultūra, organizācijas);
- informāciju par zinātni un pētniecību;
- informāciju par LU vadību, administrāciju un darbinieku kontaktus;
- informāciju par LU studentu Biznesa inkubatoru, LU Fondu;
- LU vēsturi un tradīcijas, prezentāciju sagataves un logotipus, informāciju par LU misiju, vīziju un vērtībām, himnu, ģerboni.

# Ceļavārdi


Ja šajā rokasgrāmatā tomēr neizdevās atrast interesējošo informāciju, tad ienāciet fakultātes mājas lapā [www.jf.lu.lv](http://www.jf.lu.lv), kur varat atrast plašu informāciju par Juridisko fakultāti, par jaunumiem un aktualitātēm, kontaktiem, studijām, pētniecību, kā arī praktiskiem jautājumiem: eksāmenu grafikiem, informāciju par atkārtoto starppārbaudījumu un studiju kursa noslēguma pārbaudījumu norises laikiem un auditorijām, kā arī mācībspēku konsultāciju laikus. Vai vērsieties pie fakultātes personāla!

***Lai veiksmīgs un panākumiem bagāts studiju gads!***

Juridiskā fakultāte arī

 [LUJuridiskaFakultate](https://www.facebook.com/LUJuridiskaFakultate)

 [lu\\_juridiskafakultate](https://www.instagram.com/lu_juridiskafakultate)

 [lu\\_juridiska](https://twitter.com/lu_juridiska)

 [LUJuridiskaFakultate](https://www.youtube.com/LUJuridiskaFakultate)

